

L745(G/F/J/K) 大型ランチャー

このたびは大型ランチャーをお買い上げいただきありがとうございます。
組み立てる前に下記を良く読んで組立をしてください。箱に入っているパーツを確認します。

パーツ表

番号	品番	名称	パツク数	
1	JB106	フロントユニット取手(ステンレス)	1	
2	JB105	フロントユニット用車軸パツク、L タイヤ無し	1	
3	JB107	フロントユニット用ホルトM10-55+WUナツトM10	1	(M10x55、M10ナイロンナツト)
前フレーム下記どれかが付随します				
4	L70001	L700.745用前フレームM 3600mm	1	M:1本物フレーム
4	L700016	L700.745用前フレーム共通 2000mm	1	LC:2分割フレーム
4-1	L700017	L700.745用前フレーム前側 2000mm	1	
4	L700016	L700.745用前フレーム共通 2000mm	1	LLC:2分割フレーム
4-1	L700018	L700.745用前フレーム前側 2500mm	1	
4-2	L70019	大型L700/745前フレーム分割ジョイントキット400mm	1	
5	Q060070	L700.745ハウ立上りフレーム斜めタイフ700mm	1	
6	IB010100AA	70角ブラケツトL700用ハウ立上100mm (旧品番Q052100)	1	
7	L70007	L745 受サポートフレーム1380mm	1	
8	L70011	L745 受高さ調整フレーム150mm	4	
9	L70008	L745用車軸フレームシャフトセンターブラケツトスレ止付	1	L745 G.F.J 共用
9	L70008-K	L745K付用新車軸フレーム シャフトスレ止付	1	L745K専用
10	Z6026-1	L700/745 車軸フレーム交換用スレ止め300mm	1	9番に付いています。
11	L70009	L745用パンクレー(取付ブラケツト付)	2	
12	IB080070AC	70角ブラケツトBレール用4穴70mm (旧品番L70010)	2	11番に付いています。
13	IB080070AB	70角ブラケツトB4穴70mm (旧品番L70012)	4	
22	IB010070AC	70角ブラケツト4穴+リベット穴70mm (旧品番JB103-1)	1	9番に付いています。
14	JB104-3	強化車軸シャフト(SUSムク)パツク/L700/745用	2	9番に付いています。L745Kは不用
15	JL305S	ステンレスウインチ2000ポツト(4.5Mストラツプ付)	1	
16	IB010120AA	70角ブラケツトウインチ用120mm (旧品番JL304-2)	1	
17	P06-27	Fタイヤ用ワツシャー M27W φ27xφ40x2t	4	L745Kは必要数2枚です。
18	P06-50	Fユニット用ワツシャーφ50xφ34.5x5t	1	
19	TA40J	Jタイヤヘアリング 16x6.50-8新キャツプ	2	前輪用
19-1	TA40G	Gタイヤヘアリング22x11.00-8新キャツプ	2	L745G
19-1	TA40F	Fタイヤヘアリング18x9.50-8新キャツプ	2	L745F
19-1	TA40J	Jタイヤヘアリング 16x6.50-8新キャツプ	2	L745J
19-1	K118	L700K用キヤスターセット、ブラケツトホルト付(片側)	2	L745K
19-2	K106	AB用キヤスター 320SR-RBU-150固定SUS	2	L745K
19-3	IB010070AL	70角ブラケツトL700.745用後輪キヤスターベース	2	L745K
	P04-8-90	SUS六角ホルト8-90	25	一部組まれています。
	P04-8-18	SUS六角ホルト8-18	3	
	P05-08	SUSスプリングワツシャーM8	28	
	P06-08	SUSワツシャーM8	53	
	P07-08	SUSナツトM8	28	
	P10-3-35	SUS割ヒツ3-35	2	
	P04-10-95	SUS六角ホルト10-95	2	
	P06-10	SUSワツシャーM10	4	
	P15-10-2	SUSナイロンナツトM10	2	
	Z521	Dリング	4	
20	P04-6-31-1	Uホルト6-31-100-10 パツク、L700用	6	9番に付いています。L745Kは不用
21	L70016	70角用ウインチベルトガイド	1	
22	JL303	ハウストップバー L700/シエツトパツク用	1	



コチラの上記QRコードより
弊社通信販売にて
交換部品販売して
おります。

■組立をする前に組立図をよく見て、全体のイメージを頭の中で作ってください、各ネジ類を締める際は潤滑剤等を塗付して締めるようにしてください。

■組立手順<フレームの組み立て>(別紙参照)

前フレーム(一番長いフレーム)に後(キャツプの無い方)から車軸フレーム、前受、ウインチ用フロントタワーパイプ、フロントユニットを組み込みます。(前フレームには上下がありますのでステツカーにて上下を確認してください)

ウインチ用フロントタワーパイプにウインチを取付けます。

最後にSカン&ロープをウインチ用ブラケツトに結び、前後車軸にSUSワツシャーを入れタイヤを車軸へ差込んで、抜け止めDリングを差して完了です。

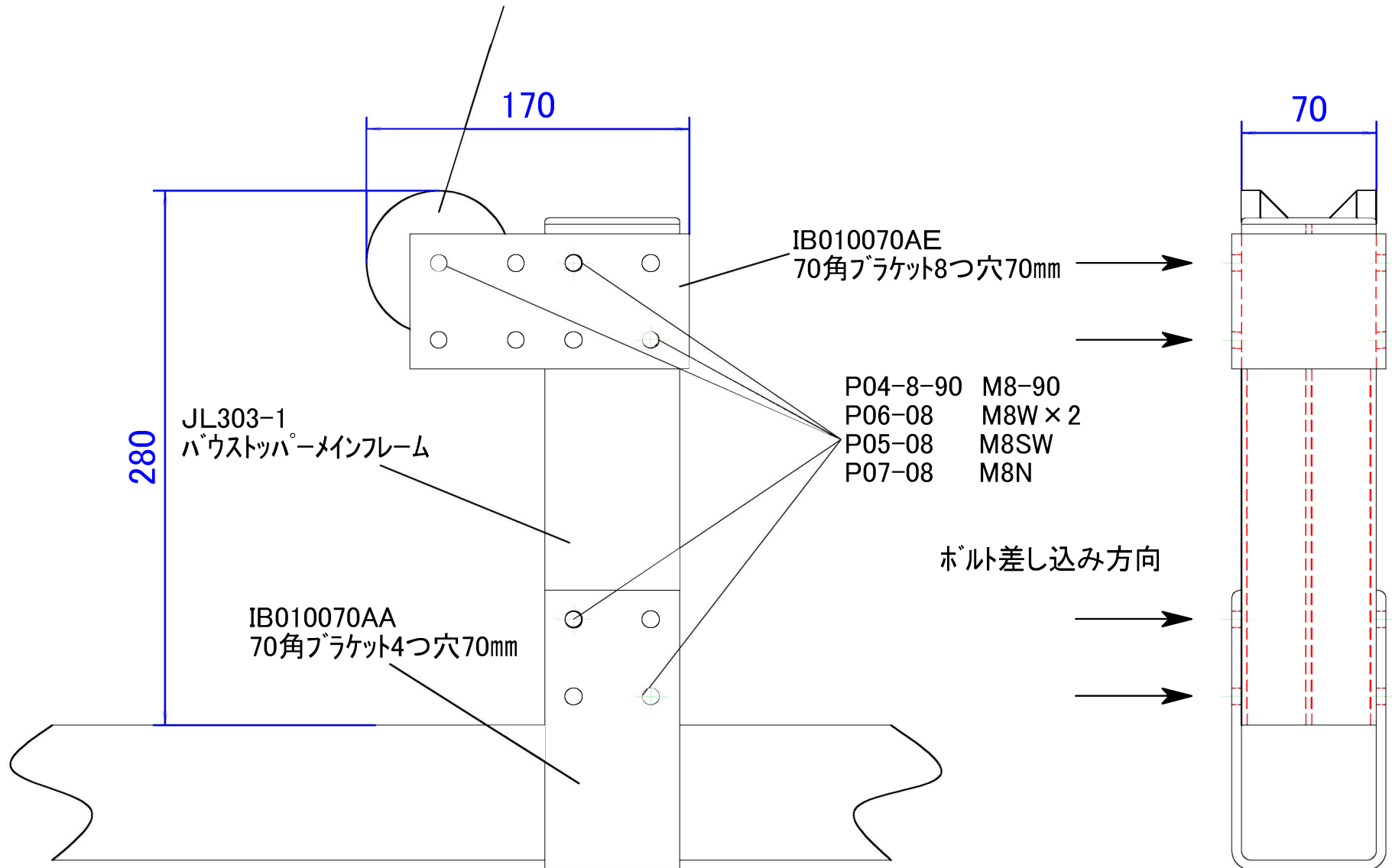
■使用上の注意(別紙取扱注意事項を必ず参照ください)

- 適応重量ポート以外は載せないでください、破損の原因になります。(G.F.K/380kg J/250kg)
- 大型ランチャーを使用する前に必ずネジボルト類の点検、締め直しをしてください緩んだまま使用しますとフレーム等破損の原因になります。
- 悪路等走行する場合は前方の安全や路面状況を、よく確認してご使用ください、無理をしますとフレーム等破損の原因になります。
- 輸送時は必ずウインチフックを艇にかけてください。
- ハンドウインチは人力での引上げのサポートとしてご使用ください、ウインチだけで無理に巻き上げますと破損の原因となります。
- 動力等での牽引はトレーラーではありませんので、公道での牽引使用はできません。
牽引速度=時速10km以下(バギー車等の牽引に適します)
- 水が浸入した艇は予想以上に重量が増えていますので必ず排水してから乗せてください。
- 船台使用時、使い方によっては艇にキズつく恐れがありますのでご注意ください。
- 素手足で不用意にパイプのカット部等触れますとケガの原因となります、必ずグローブ&ブーツを着用の上ご使用ください。
- その日の気象状況を十分に確認し、波風が強い日はご使用をおやめください。状況によっては乗せ上げの際、艇にキズつく恐れがあります。
- 荒れた海面でのご使用は船台が暴れますので十分にご注意ください。
- 万一誤った組立て、もしくは使用方法でのトラブルには応じかねますのであらかじめご了承ください。

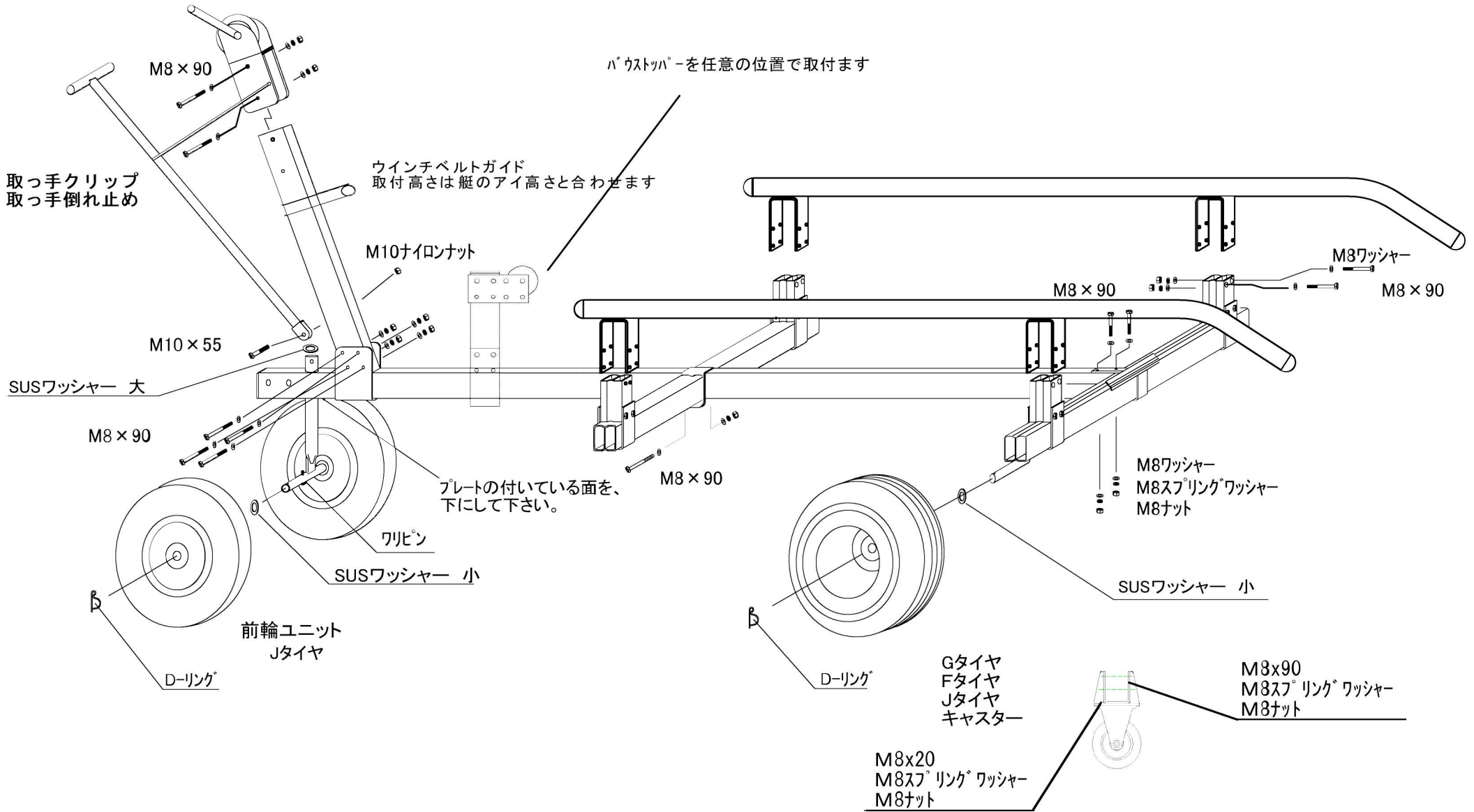
ファクトリーゼロ TEL 046-238-9411

品番JL303 バウストッパー寸法図

交換用キールローラーのみ
JL510
JL510 バウストップローラー69mm×77φ×14φ

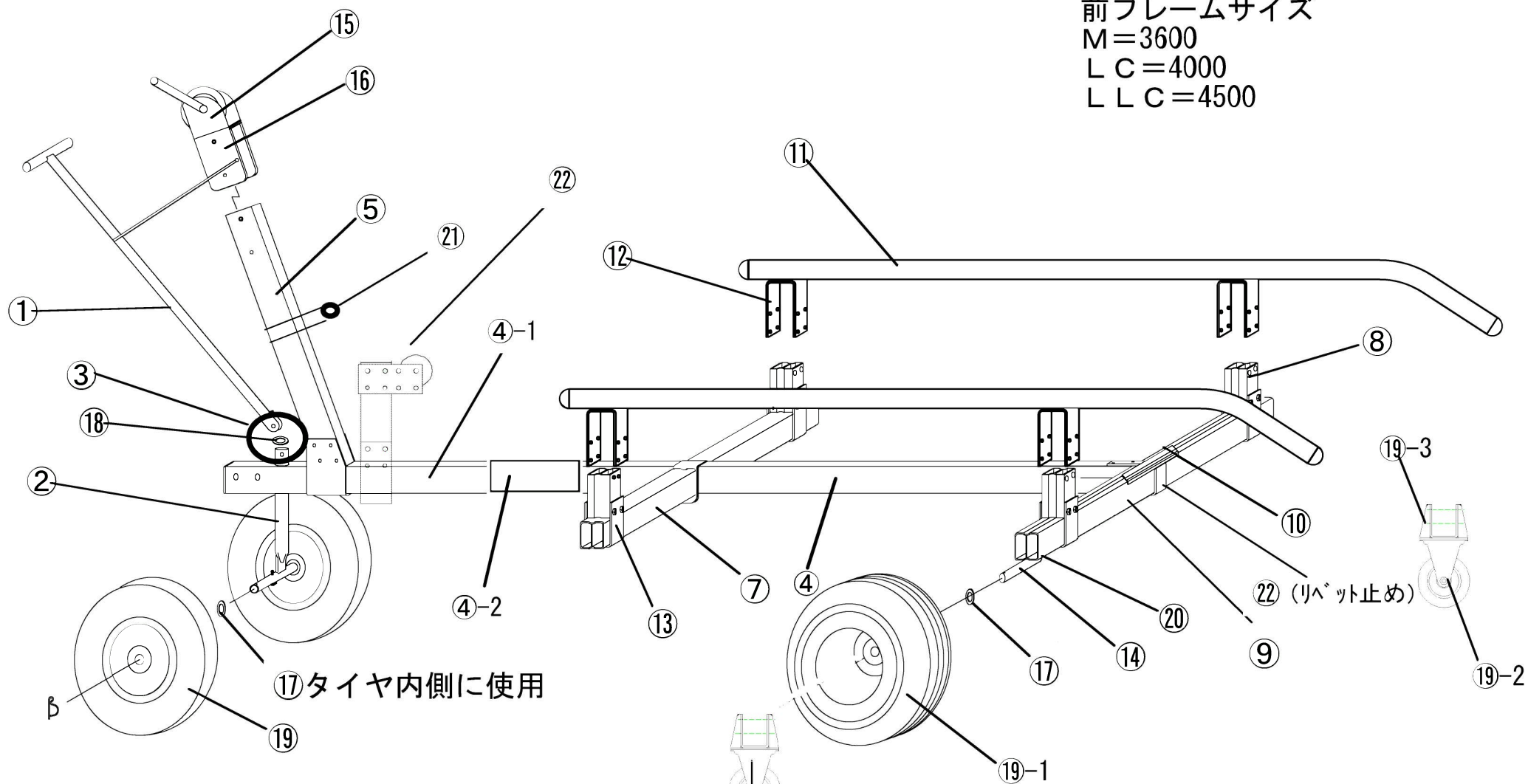


L745 組立図 ボルト類使用場所図



パーツ番号図

前フレームサイズ
 M=3600
 LC=4000
 LLC=4500



19-1
 L745GはGタイヤ
 L745FはFタイヤ
 L745Kはキャスター
 L745JはJタイヤ

※Jタイヤは車軸シャフトを内側に
 入れてご使用ください。
 初期設定はG&Fの位置になってます。

取り扱い注意事項 (有)ファクトリーゼロ

- ご使用前には必ずボルト&ネジ類(車軸部等)のゆるみがないか確認してください
ゆるんだまま使用しますと事故、破損の原因になります。
- 輸送時は必ずロープを艇にかけて固定してください。
- 積載総重量G、F、Kタイヤ仕様 380Kg Jタイヤ仕様 250Kg となります。
- 動力等での牽引はトレーラーではありませんので、公道での牽引使用はできません。
牽引速度=時速10km以下(バギー車等の牽引に適します)
- 悪路等走行する場合は前方の安全や路面状況を、よく確認してご使用ください、無理をしますとフレーム等破損の原因になります。
- 水が浸入した艇は予想以上に重量が増えていますので必ず排水してから乗せてください。
- 定期的に船台の各部が磨耗していないか等を確認して、磨耗していた時はすみやかに部品を交換してください。そのまま使用しますと事故、破損等の原因になります。
- 船台使用时、使い方によっては艇にキズつく恐れがありますのでご注意ください。
- 長期不使用にて保管される場合はタイヤの空気圧等を定期的にチェックしてください。
G、F、Aタイヤとも適正空気圧0.8Kgです
- 素手足で不用意にパイプのカット部等触れますとケガの原因となります、必ずグローブ&ブーツを着用の上ご使用ください。
- 高い位置からの乗せ移し(トラック荷台等)は危険です、また船台の破損の原因になります。
- その日の気象状況を十分に確認し、波風が強い日はご使用をおやめください
状況によっては乗せ上げの際、艇にキズつく恐れがあります。
- 荒れた海面でのご使用は船台が暴れますので十分にご注意ください。
- 万一誤った組立て、もしくは使用方法でのトラブルには応じかねますのであらかじめご了承ください。
- 不明な点、その他お問い合わせありましたら、お買い求めの販売店までご連絡ください。

タイヤご使用上の注意

このたびは弊社製品をお買い上げいただき誠にありがとうございます。
弊社のエアータイヤにつきまして下記のことにご注意してご使用下さい。

TA40F/TA40G/TA40J (ジェットランチャー、ジェットバンク、L700 等に使用)

- チュープレスタイヤですのでチューブは入っておりません。
- タイヤ空気圧は約 0.8kg～1.0kg位でお願い致します。特に夏場は直射日光で内圧が高まりますので必ず数値内でご使用下さい。
- 運搬の際はなるべく車外で搬送してください。車内に入れる場合は空気圧を必ず 0.5kg以下にして下さい。また、停車時には必ず窓を開けて換気し、直射日光を避けて下さい。
- 冬になり気温が低下するとタイヤの内圧が下がり、チュープレスタイヤなので空気が抜けてしまう場合が有ります。船を載せて保管される場合は時々空気圧のチェックをして下さい。
- タイヤが潰れたまま長期放置すると、ヒビ割れして空気の再注入が不可能となってしまいます。長期保管の場合には、台車の下にブロック等を入れておく事をお勧めします。
- エアー漏れでも早期に対処していただければ十分再生します。時々点検していただくようお願い致します。

TA40A(アルミランチャー、トランサムドローリー等に使用)

- タイヤ空気圧は約 0.8kg～1.0kg位でお願い致します。夏場は気温が上昇し内圧が高まります。また、冬場は低温で空気圧が下がりますので空気圧の点検をお願い致します。
- 運搬の際はなるべく車外で搬送してください。車内に入れる場合は空気圧を必ず 0.5kg以下にして下さい。また、停車時には必ず窓を開けて換気し、直射日光を避けて下さい。
- 空気圧が少ないままの使用、保管はチューブの損傷やタイヤの劣化を早めます。時々点検していただくようお願い致します。
- 交換用タイヤ(外側)とチューブは別途販売しています。適宜交換下さい。

TA30D(サーフ系ランチャー、Z071 前輪等に使用)

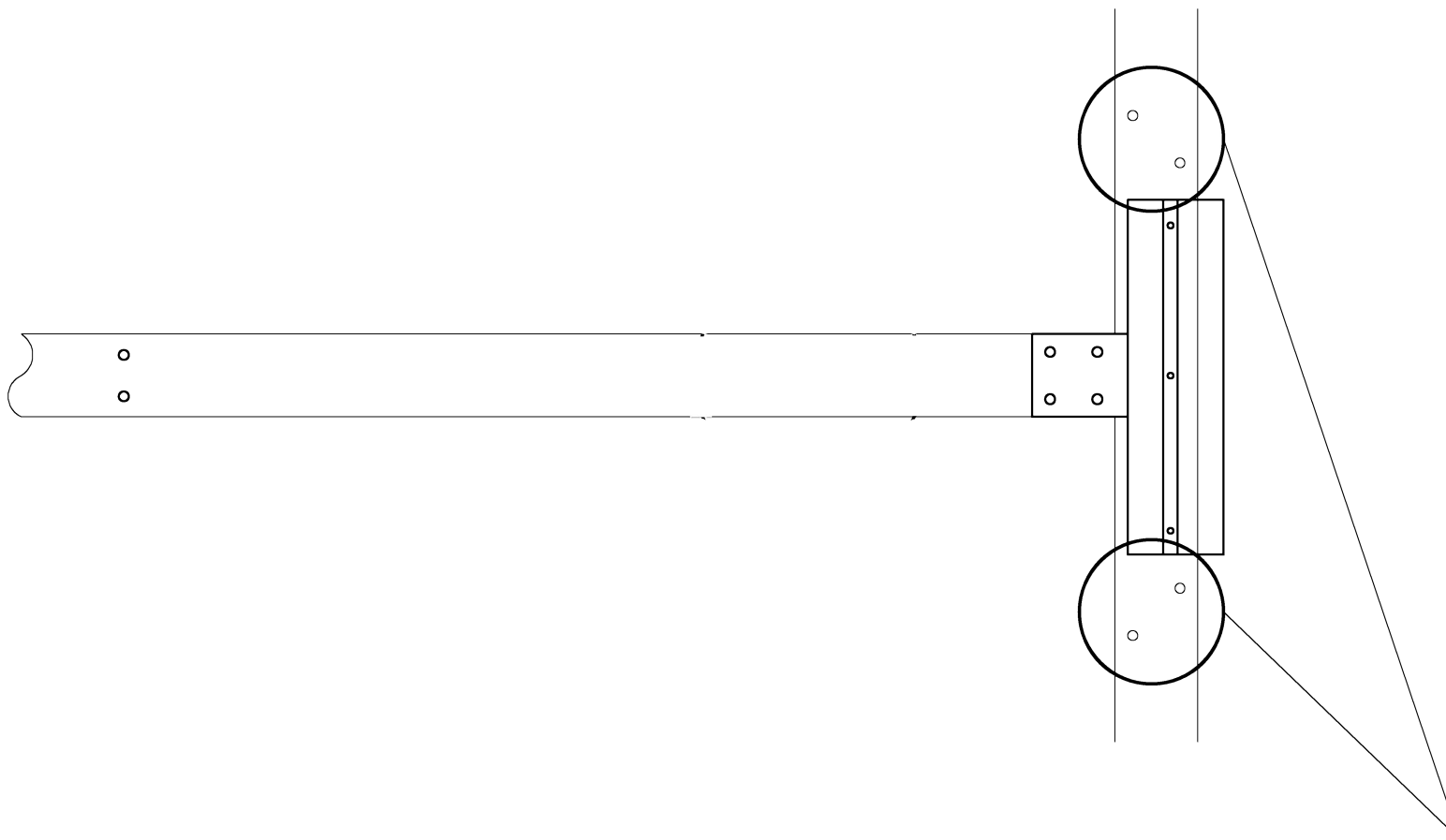
- タイヤ空気圧は約 1.0kg～1.5kg位でお願い致します。夏場は気温が上昇し内圧が高まります。また、冬場は低温で空気圧が下がりますので空気圧の点検をお願い致します。
- 運搬の際はなるべく車外で搬送してください。車内に入れる場合は空気圧を必ず 0.5kg以下にして下さい。また、停車時には必ず窓を開けて換気し、直射日光を避けて下さい。
- 空気圧が少ないままの使用、保管はチューブの損傷やタイヤの劣化を早めます。時々点検していただくようお願い致します。

上記全てのタイヤについて

- 車軸部にベアリングが内蔵してあります。ベアリング部にはグリス等を塗布しないようにして下さい。砂、埃、が付着して磨耗の原因となります。ベアリング部は良く水洗いしてください。
- ベアリング部も消耗、紛失した場合は交換用部品がございますので、補修をしてください。
- 空気は、ガソリンスタンド等に置いてある自動車、バイク用の空気入れで入れられます。一般自転車用の空気入れではバルブ形状が合いません。詳しくはHPをご覧ください。

空気圧換算表

kg	Kpa(キロパスカル)	pa(パスカル)	PSI(ポンド)	Bar(バール)
1	100	100000	14.2	1



この穴は、別売 品番L791 品名L700/L745用キールローラーセット
で使用します。

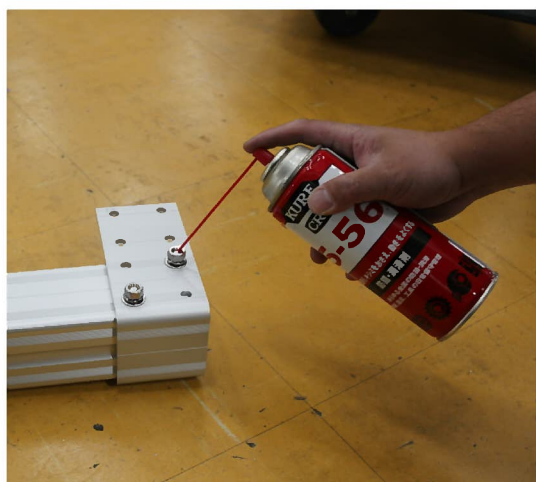
<<ボルトの締め付け、取扱い注意>>

ステンレスのボルトやナットをインパクトレンチなどで急激に締め付けるとネジの嵌め合い部で摩擦による熱が発生し、その熱によってネジ部が膨張し、オネジとメネジが密着し焼付きを起こし動かなくなることがあります。そのまま締め付けていくとボルトが折れることもありますのでご注意ください。また必ず潤滑剤を塗布してから締め付けをしてください。

ナイロンナットにはすでにオイル等を塗布してパックされています。地面に落としたり、砂埃で砂が付着した際はきれいにしてから再塗布をし締め付けをしてください。







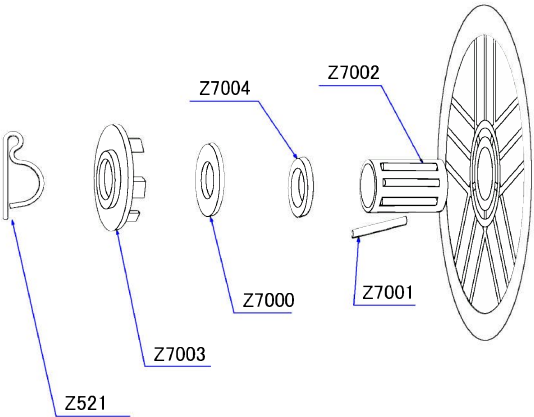
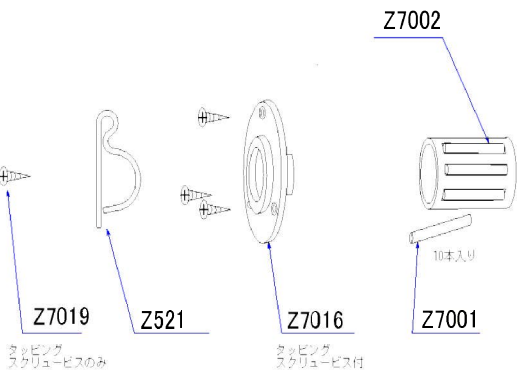
急激な 締め付け注意！



潤滑剤を塗布してください。

2018年よりTA40系のベアリングが変更になりました。

下記、相違表をご確認ください。

	旧	新
	2017年まで	2018年から
品番	TA30系	TA40系
キャップ色	ブラック	グレー
固定方法	打ち込み式	ビス止め式
キャップ		 ※適宜ゆるんでないか確認してください。
リム形状	 打ち込み式の形状です	 ビス用の穴があります ※穴は2つ並んであります ビスが締め切らなくなりましたら 隣の穴をご使用ください。
部品図	 Z521, Z7003, Z7004, Z7002, Z7001	 Z7019, Z521, Z7016, Z7002, Z7001 <small>※Z7019はスクリュービスのみ</small> <small>※Z7016はスクリュービス付</small>
	部品図のZ7003は TA40系には使用できません	部品図のZ7016は TA30系には使用できません