

# L700(G/F/J/K) 大型ランチャー



このたびは大型ランチャーをお買い上げいただきありがとうございます。  
組み立てる前に下記を良く読んで組立をしてください。  
箱に入っているパーツを確認します。

## パーツ表

番号	品番	名称	パツク数	
1	JB106	フロントユニット用取手(ステンレス)	1	
2	JB105	フロントユニット用車軸ハンク、L タイヤ無し	1	
3	JB107	フロントユニット用ホルトM10-55+WUナットM10	1	(M10x55、M10ナイロンナット)
前フレーム下記どれかが付随します				
4	L70001	L700.745用前フレームM 3600mm	1	M:1本物フレーム
4	L700016	L700.745用前フレーム共通 2000mm	1	LC:2分割フレーム
4-1	L700017	L700.745用前フレーム前側 2000mm	1	
4	L700016	L700.745用前フレーム共通 2000mm	1	LLC:2分割フレーム
4-1	L700018	L700.745用前フレーム前側 2500mm	1	
4-2	L70019	大型L700/745前フレーム分割ジョイントキット400mm	1	
5	Q060070	L700.745ハウ立上りフレーム斜めタイプ700mm	1	
6	IB010100AA	70度ブラケットL700用ハウ立上り100mm(旧品番Q052100)	1	
7	L70002	L700前受けレール付き M8ホルト&ナットSW付	1	
8	L70006	L700用プレス	2	
9	L70003-1	L700用新車軸フレーム シャフトブラケットスレ止付	1	L700G.F.J.共用
9	L70003-K1	L700K穴付用新車軸フレーム ブラケットスレ止付	1	L700K専用
10	Z6026-1	L700/745 車軸フレーム交換用スレ止め300mm	1	9番に付いています。
11	L70004-1	L700用三角形後受のみ(レール付)	2	
12	Q060020	L700受け高さ調整フレーム200mm	2	
13	IB010070AA	70度ブラケット4穴70mm (旧品番JB103)	2	
23	IB010070AC	70度ブラケット4穴+ハット穴70mm (旧品番JB103-1)	1	9番に付いています。
14	JB104-3	強化車軸シャフト(SUSムク)ハンク/L700/745用	2	9番に付いています。L700Kは不用
15	JL305S	ステンレスウインチ2000ホルト(4.5Mストラップ付)	1	
16	IB010120AA	70度ブラケットウインチ用120mm	1	
17	P06-27	Fタイヤ用ワッシャー M27W φ27xφ40x2t	4	L700Kは必要数2枚です。
18	P06-50	Fユニット用ワッシャーφ50xφ34.5x5t	1	
19	TA40J	Jタイヤヘアリング 16x6.50-8新キャップ	2	前輪用
19-1	TA40G	Gタイヤヘアリング 22x11.00-8新キャップ	2	L700G
19-1	TA40F	Fタイヤヘアリング 18x9.50-8新キャップ	2	L700F
19-1	TA40J	Jタイヤヘアリング 16x6.50-8新キャップ	2	L700J
19-1	K118	L700K用キヤスターセット、ブラケットホルト付(片側)	2	L700K
19-2	K106	AB用キヤスター 320SR-RBU-150固定SUS	2	L700K
19-3	IB010070AL	70度ブラケットL700、745用後輪キヤスターベース(旧品番Z005)	2	L700K
20	JL210-70	L700プレスホルト保護スレ止め	1	
	P04-8-90	SUS六角ホルト8-90	17	
	P04-8-18	SUS六角ホルト8-18	3	
	P05-08	SUSスプリングワッシャー-M8	20	
	P06-08	SUSワッシャー-M8	37	
	P07-08	SUSナットM8	20	
	P10-3-35	SUS割ヒン3-35	2	
	P04-10-95	SUS六角ホルト10-95	2	
	P06-10	SUSワッシャー-M10	4	
	P15-10-2	SUSナイロンナットM10	2	
	Z521	ドリリング	4	
21	P04-6-31-1	Uホルト6-31-100-10 ハンク、L700用	6	9番に付いています。L700Kは不用
22	L70016	70度用ウインチベルトガイド	1	標準長さ700mm以下の短いタイプ(VSR用RIB等)の方はウインチベルトガイドは付いておりません。
24	JL303	ハウストッパー L700/ジェットバンク用	1	



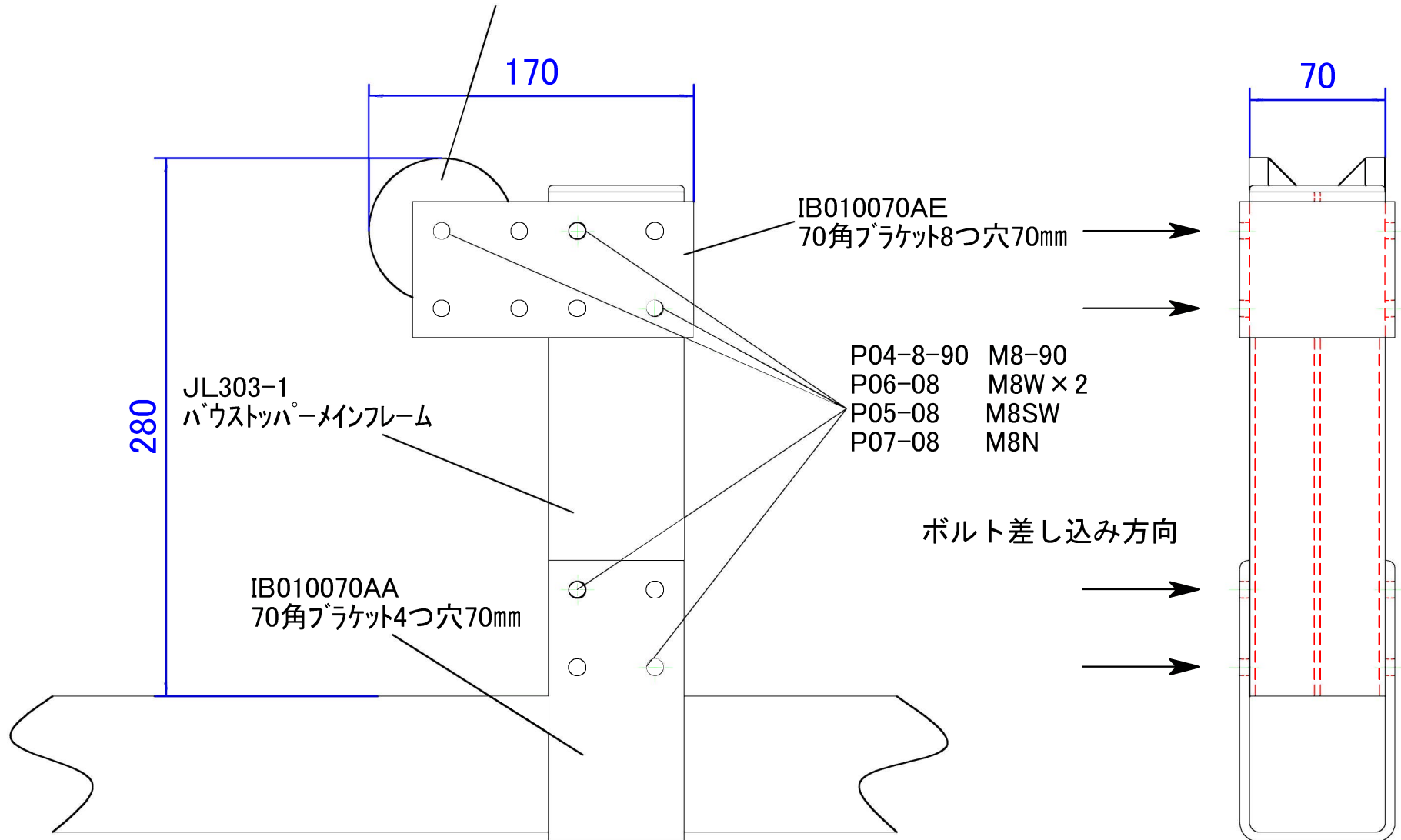
コチラの上記QRコードより  
弊社通信販売にて  
交換部品販売して  
おります。

- 組立をする前に組立図をよく見て、全体のイメージを頭の中で作ってください、各ネジ類を締める際は潤滑剤等を塗付して締めるようにしてください。
- 組立手順<フレームの組み立て>
  - ④前フレーム(一番長いフレーム)に後ろ(キャップの無い方)から⑨車軸フレーム、⑦前受けレール付き、⑤ハウ立上りフレーム斜めタイプ700mm、フロントユニットを組み込みます。(前フレームには上下がありますのでステッカーにて上下を確認してください)
  - ⑤ハウ立上りフレーム斜めタイプ700mmに⑩強化ハンドウインチKB(4.5Mストラップ付)を取付けます。
 最後にSカン&ロープをウインチ用ブラケットに結び、前後車軸に⑪SUSワッシャーを入れタイヤを⑭車軸へ差込んで、抜け止めドリリングを差して完了です。

- 使用上の注意(別紙取扱注意事項を必ず参照ください)
  - 適応重量ポート以外は載せないでください、破損の原因になります。(L700G.F.K/380kg L700J/250kg)
  - 大型ランチャーを使用する前に必ずネジ、ボルト類の点検、締め直しをしてください、緩んだまま使用しますとフレーム等破損の原因になります。
  - 悪路等走行する場合は前方の安全や路面状況を、よく確認してご使用ください、無理をしますとフレーム等破損の原因になります。
  - 輸送時は必ずウインチフックを艇にかけてください。
  - ハンドウインチは人力での引上げのサポートとしてご使用ください、ウインチだけで無理に巻き上げますと破損の原因となります。
  - 動力等での牽引はトレーラーではありませんので、公道での牽引使用はできません。  
牽引速度=時速10km以下(バギー車等の牽引に適します)
  - 水が浸入した艇は予想以上に重量が増えていますので必ず排水してから乗せてください。
  - 船台使用時、使い方によっては艇にキズつく恐れがありますのでご注意ください。
  - 素手等で不用意にパイプのカット部等触れますとケガの原因となります、必ずグローブ&ブーツを着用の上ご使用ください。
  - その日の気象状況を十分に確認し、波風が強い日はご使用をおやめください。状況によっては乗せ上げの際、艇にキズつく恐れがあります。
  - 荒れた海面でのご使用は船台が暴れますので十分にご注意ください。
  - 万一誤った組立て、もしくは使用方法でのトラブルには応じかねますのであらかじめご了承ください。

# 品番JL303 バウストッパー寸法図

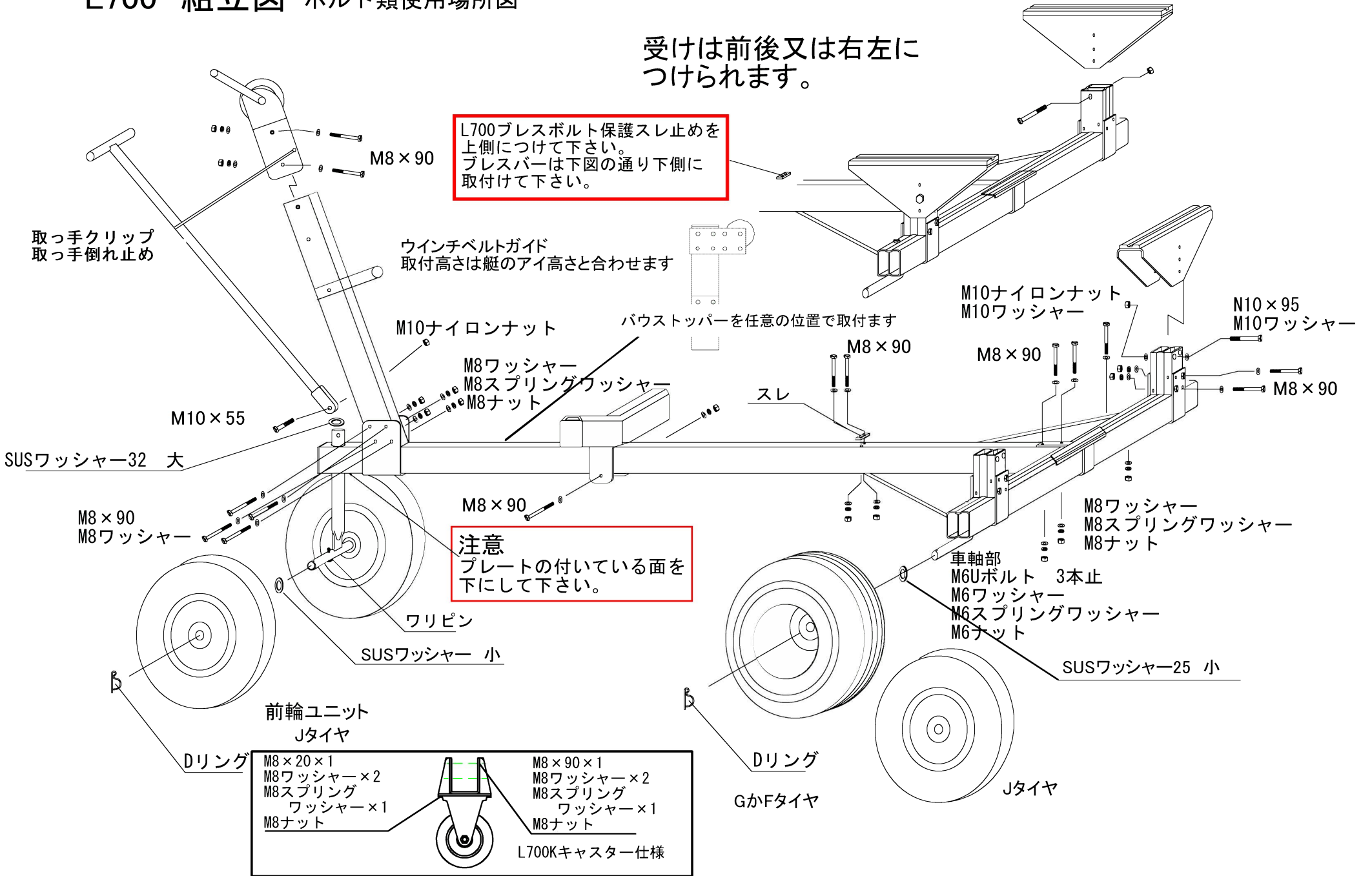
交換用キールローラーのみ  
JL510 バウストップローラーのみ 69mmx77φx14φ



# L700 組立図 ボルト類使用場所図

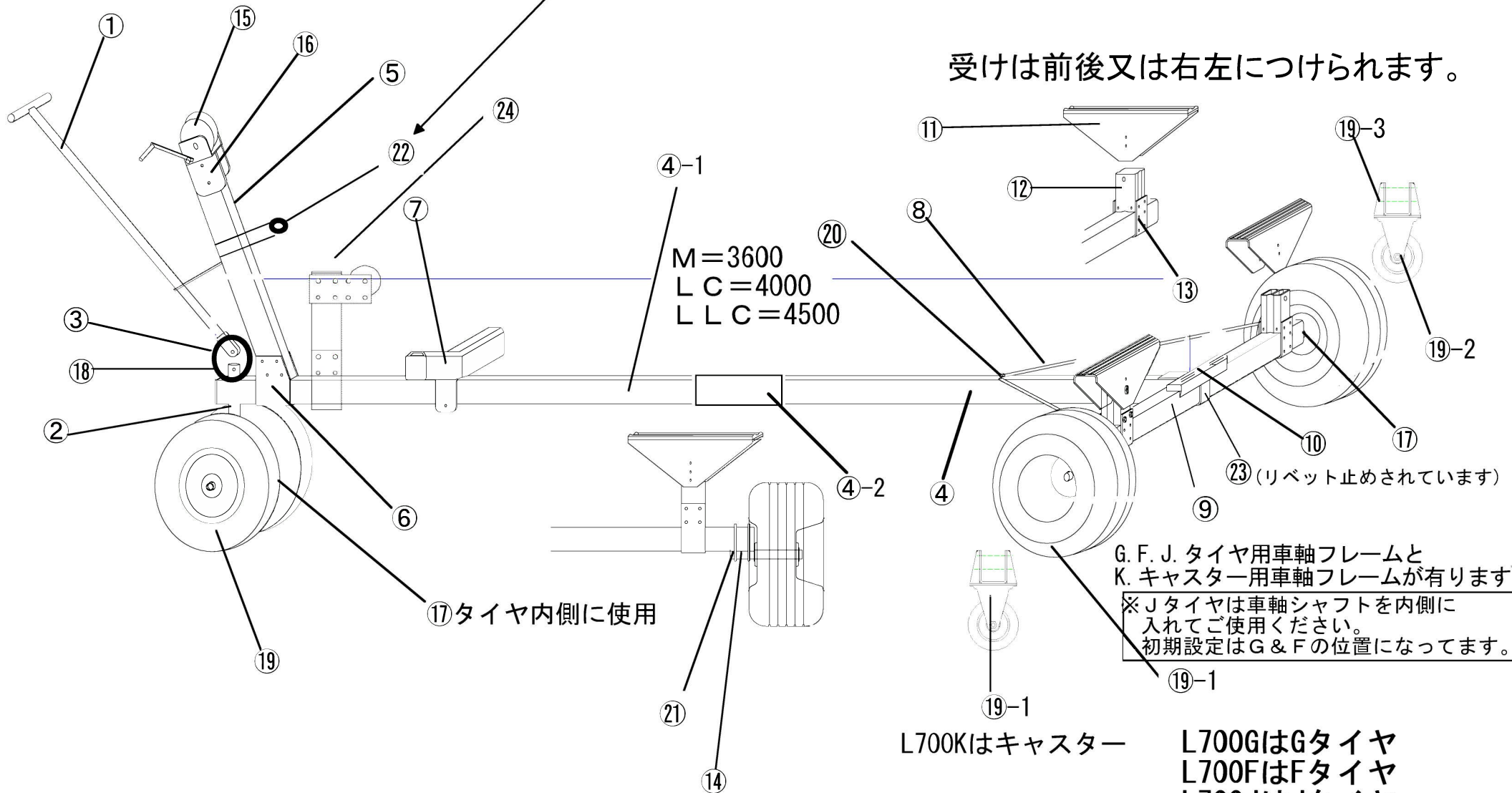
受けは前後又は右左につけられます。

L700プレスボルト保護スレ止めを上側につけて下さい。プレスバーは下図の通り下側に取付けて下さい。



パーツ番号図

②② 標準長さ700mm以下の短いタイプ（VSR用RIB等）の方は  
これは付いておりません。



受けは前後又は右左につけられます。

⑰タイヤ内側に使用

G. F. J. タイヤ用車軸フレームと  
K. キャスター用車軸フレームが有ります  
※ J タイヤは車軸シャフトを内側に  
入れてご使用ください。  
初期設定は G & F の位置になっています。

L700Kはキャスター  
L700GはGタイヤ  
L700FはFタイヤ  
L700JはJタイヤ

**取り扱い注意事項** (有)ファクトリーゼロ

- ご使用前には必ずボルト&ネジ類(車軸部等)のゆるみがないか確認してください  
ゆるんだまま使用しますと事故、破損の原因になります。
- 輸送時は必ずロープを艇にかけて固定してください。
- 積載総重量G、F、Kタイヤ仕様 380Kg Jタイヤ仕様 250Kg となります。
- 動力等での牽引はトレーラーではありませんので、公道での牽引使用はできません。  
牽引速度＝時速10km以下(バギー車等の牽引に適します)
- 悪路等走行する場合は前方の安全や路面状況を、よく確認してご使用ください、無理をしますとフレーム等破損の原因になります。
- 水が浸入した艇は予想以上に重量が増えていますので必ず排水してから乗せてください。
- 定期的に船台の各部が磨耗していないか等を確認して、磨耗していた時はすみやかに部品を交換してください。そのまま使用しますと事故、破損等の原因になります。
- 船台使用時、使い方によっては艇にキズつく恐れがありますのでご注意ください。
- 長期不使用にて保管される場合はタイヤの空気圧等を定期的にチェックしてください。  
G、F、Aタイヤとも適正空気圧0.8Kgです
- 素手足で不用意にパイプのカット部等触れますとケガの原因となります、必ずグローブ&ブーツを着用の上ご使用ください。
- 高い位置からの乗せ移し(トラック荷台等)は危険です、また船台の破損の原因になります。
- その日の気象状況を十分に確認し、波風が強い日はご使用をおやめください  
状況によっては乗せ上げの際、艇にキズつく恐れがあります。
- 荒れた海面でのご使用は船台が暴れますので十分にご注意ください。
- 万一誤った組立て、もしくは使用方法でのトラブルには応じかねますのであらかじめご了承ください。
- 不明な点、その他お問い合わせありましたら、お買い求めの販売店までご連絡ください。

## タイヤご使用上の注意

このたびは弊社製品をお買い上げいただき誠にありがとうございます。  
弊社のエアータイヤにつきまして下記のことにご注意してご使用下さい。

### TA40F/TA40G/TA40J (ジェットランチャー、ジェットバンク、L700 等に使用)

- チュープレスタイヤですのでチューブは入っておりません。
- タイヤ空気圧は約 0.8kg～1.0kg位でお願い致します。特に夏場は直射日光で内圧が高まりますので必ず数値内でご使用下さい。
- 運搬の際はなるべく車外で搬送してください。車内に入れる場合は空気圧を必ず 0.5kg以下にして下さい。また、停車時には必ず窓を開けて換気し、直射日光を避けて下さい。
- 冬になり気温が低下するとタイヤの内圧が下がり、チュープレスタイヤなので空気が抜けてしまう場合が有ります。船を載せて保管される場合は時々空気圧のチェックをして下さい。
- タイヤが潰れたまま長期放置すると、ヒビ割れして空気の再注入が不可能となってしまいます。長期保管の場合には、台車の下にブロック等を入れておく事をお勧めします。
- エアー漏れでも早期に対処していただければ十分再生します。時々点検していただくようお願い致します。

### TA40A(アルミランチャー、トランサムドローリー等に使用)

- タイヤ空気圧は約 0.8kg～1.0kg位でお願い致します。夏場は気温が上昇し内圧が高まります。また、冬場は低温で空気圧が下がりますので空気圧の点検をお願い致します。
- 運搬の際はなるべく車外で搬送してください。車内に入れる場合は空気圧を必ず 0.5kg以下にして下さい。また、停車時には必ず窓を開けて換気し、直射日光を避けて下さい。
- 空気圧が少ないままの使用、保管はチューブの損傷やタイヤの劣化を早めます。時々点検していただくようお願い致します。
- 交換用タイヤ(外側)とチューブは別途販売しています。適宜交換下さい。

### TA30D(サーフ系ランチャー、Z071 前輪等に使用)

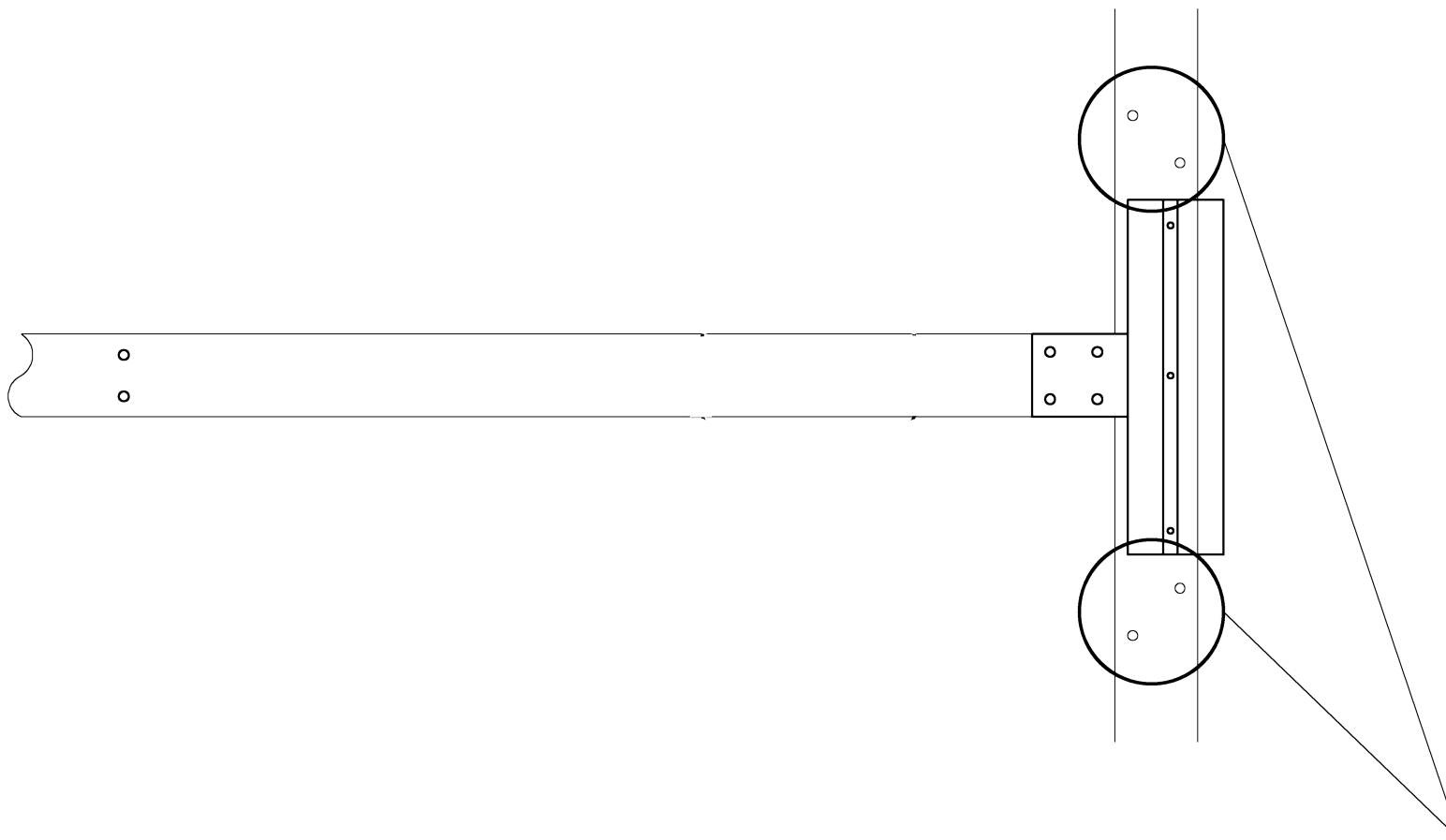
- タイヤ空気圧は約 1.0kg～1.5kg位でお願い致します。夏場は気温が上昇し内圧が高まります。また、冬場は低温で空気圧が下がりますので空気圧の点検をお願い致します。
- 運搬の際はなるべく車外で搬送してください。車内に入れる場合は空気圧を必ず 0.5kg以下にして下さい。また、停車時には必ず窓を開けて換気し、直射日光を避けて下さい。
- 空気圧が少ないままの使用、保管はチューブの損傷やタイヤの劣化を早めます。時々点検していただくようお願い致します。

### 上記全てのタイヤについて

- 車軸部にベアリングが内蔵してあります。ベアリング部にはグリス等を塗布しないようにして下さい。砂、埃、が付着して磨耗の原因となります。ベアリング部は良く水洗いしてください。
- ベアリング部も消耗、紛失した場合は交換用部品がございますので、補修をしてください。
- 空気は、ガソリンスタンド等に置いてある自動車、バイク用の空気入れで入れられます。一般自転車用の空気入れではバルブ形状が合いません。詳しくはHPをご覧ください。

### 空気圧換算表

kg	Kpa(キロパスカル)	pa(パスカル)	PSI(ポンド)	Bar(バール)
1	100	100000	14.2	1



この穴は、別売 品番L791 品名L700/L745用キールローラーセット  
で使用します。



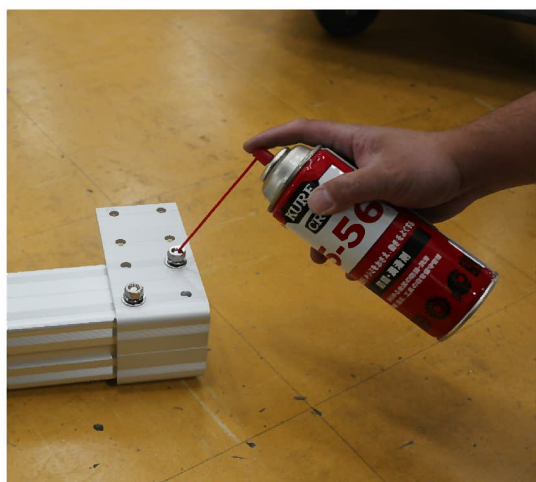
## <<ボルトの締め付け、取扱い注意>>

ステンレスのボルトやナットをインパクトレンチなどで急激に締め付けるとネジの嵌め合い部で摩擦による熱が発生し、その熱によってネジ部が膨張し、オネジとメネジが密着し焼付きを起こし動かなくなることがあります。そのまま締め付けていくとボルトが折れることもありますのでご注意ください。  
また必ず潤滑剤を塗布してから締め付けをしてください。

ナイロンナットにはすでにオイル等を塗布してパックされていますが、地面に落としたり、砂埃で砂が付着した際はきれいにしてから再塗布をし締め付けをしてください。



# 急激な 締め付け注意！




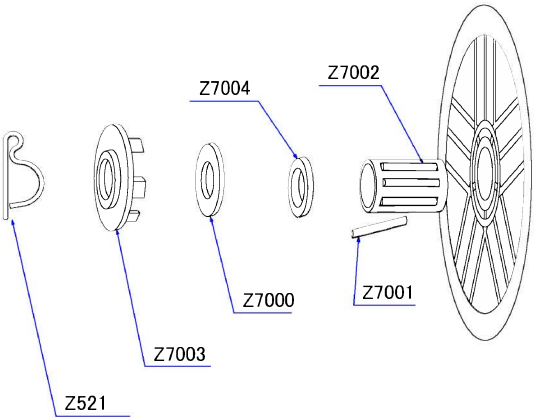
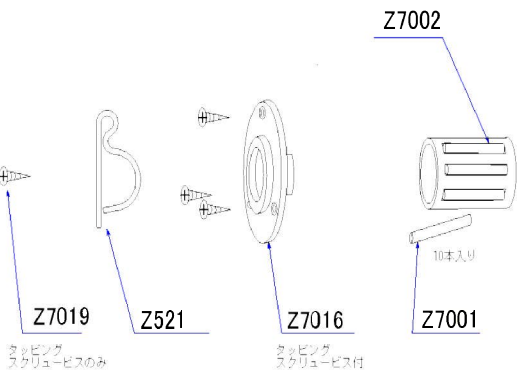


潤滑剤を塗布してください。



2018年よりTA40系のベアリングが変更になりました。

下記、相違表をご確認ください。

	旧	新
	2017年まで	2018年から
品番	TA30系	TA40系
キャップ色	ブラック	グレー
固定方法	打ち込み式	ビス止め式
キャップ		 ※適宜ゆるんでないか確認してください。
リム形状	 打ち込み式の形状です	 ビス用の穴があります ※穴は2つ並んであります ビスが締め切らなくなりましたら 隣の穴をご使用ください。
部品図	 Z521, Z7003, Z7004, Z7002, Z7001	 Z7019, Z521, Z7016, Z7002, Z7001 ※Z7019はスクリュービスのみ ※Z7016はスクリュービス付
	部品図のZ7003は TA40系には使用できません	部品図のZ7016は TA30系には使用できません