

## ABN23PE200 重量大型アルミポートベース(1500kgまで)

このたびは重量大型アルミポートベースをお買い上げいただきありがとうございます。  
組み立てる前に下記パーツを確認し組み立て図を参照して組立をしてください。  
箱に入っているパーツを確認します。



### パーツ表

番号	品番	名称	パック数
1	ABN23-01	ABN23用 左右ビーム2560mm	2
2	ABN23-02U	ABN23用 ハウビームフレーム Uボルト付	1
3	ABN23-02	ABN23用 スタンフレーム1905mm	1
4	ABN23-03	ABN23用 ハウ、スタンフレーム1765mm	1
5	ABN23-04	ABN23用 受け高さ調整フレーム380mm	2
6	ABN23-05	ABN23用 受け高さ調整フレーム180mm	2
7	ABN23-06	ABN用三角形受のみ(PE材付)	4
8	ABN23-07	ABN用ハウ側受け高さ調整フレーム用プレートSUS	4
9	ABN23-11	ABN用 キャスターベース自在 & 固定用PL SUS	8
10	ABN23-09	ABN用 センターフレーム用プレート SUS	4
11	ABN23-12	ABN用トランサム側受高さ調整フレーム用プレートSUS	4
12	ABN23-10	ABN用 ツブ止めカラー(キャスタープレート用)	8
13	K130S	ABN用キャスター 519BPS-CR200自在S付	2
14	K131	ABN用キャスター 500BPR-CR200 固定	2
	P04-12-160	SUS六角ボルト12-160	16
	P04-12-100	SUS六角ボルト12-100	4
	P05-10	SUSスプリングワッシャーM10	16
	P06-12	SUSワッシャーM12	40
	P07-12	SUSナットM12	16
	P15-12	SUSナイロンナットM12	4
	P04-10-150	SUS六角ボルト10-150	24
	P04-10-100	SUS六角ボルト10-100	26
	P05-10	SUSスプリングワッシャーM10	50
	P06-10	SUSワッシャーM10	100
	P07-10	SUSナットM10	50

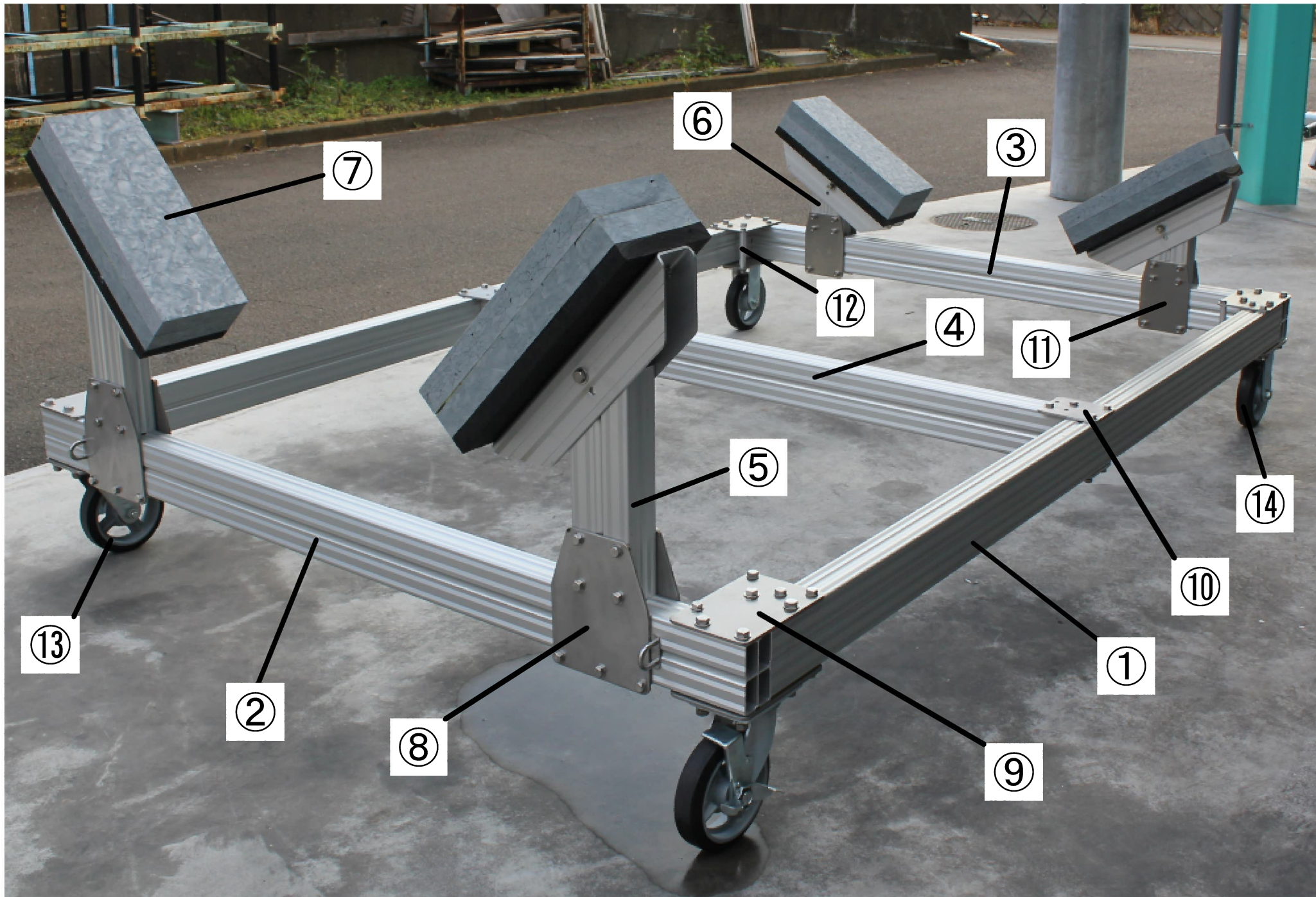


コチラのQRコードより  
弊社通信販売にて  
交換部品販売しております。

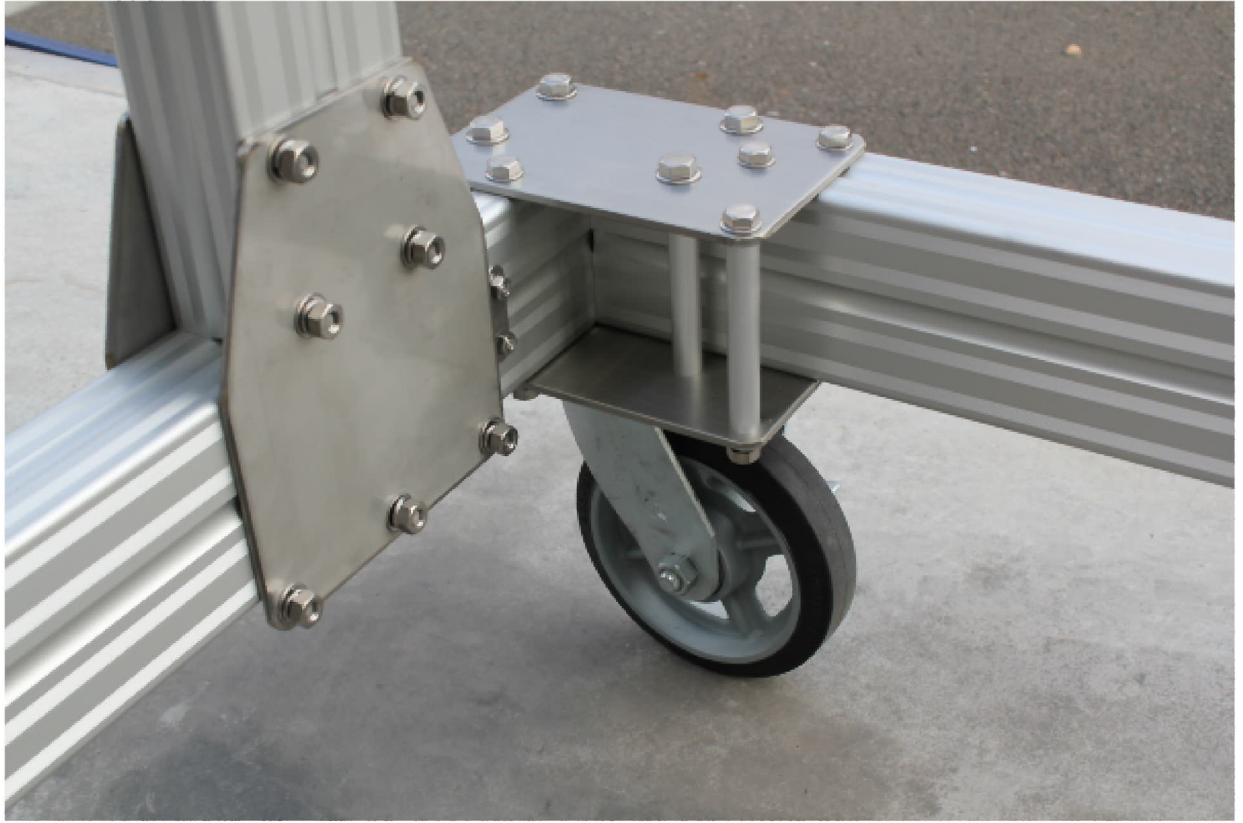
- 組立をする前に組立図をよく見て、全体のイメージを頭の中で作ってください。  
各ネジ類を締める際は潤滑剤等を塗付して締めるようにしてください。

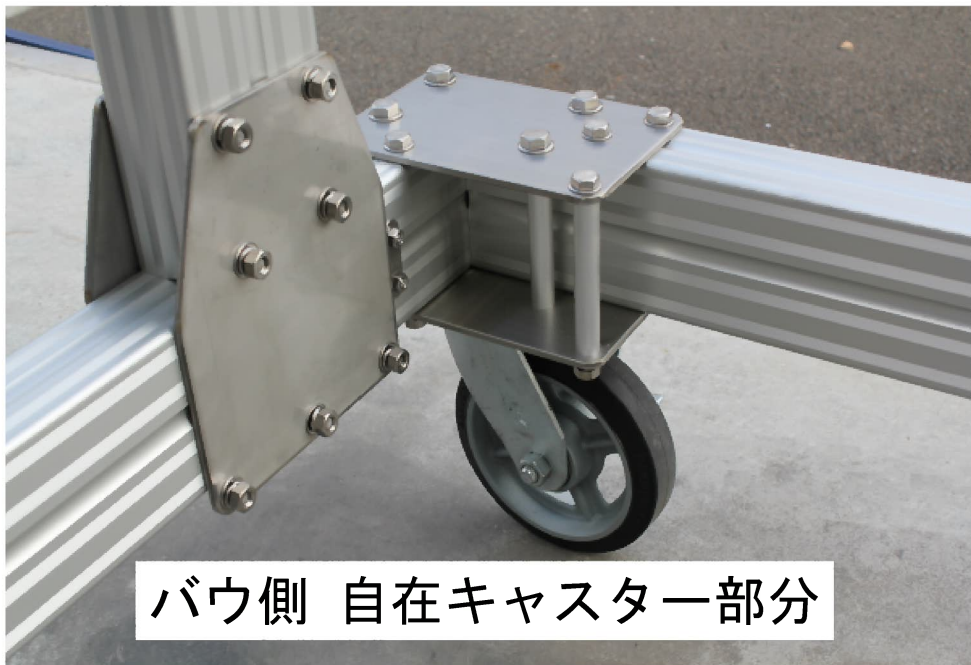
### ■ 使用上の注意(別紙取扱注意事項を必ず参照ください)

- 適応重量ポート以外は載せないでください、破損の原因になります。(1500kg)
- 重量大型アルミポートベースを使用する前に必ずネジ、ボルト類の点検、締め直しをしてください、緩んだまま使用しますとフレーム等破損の原因になります。
- 船台をご使用の際は必ず複数人にて行ってください。
- 悪路等走行する場合は前方の安全や路面状況を、よく確認してご使用ください。  
無理をしますとフレーム、キャスター等破損の原因になります。
- 輸送時は必ずラッシングを艇にかけてください。
- 動力等での牽引はトレーラーではありませんので、公道での牽引使用はできません。  
牽引速度=時速8km以下(マリーナ敷地内等の牽引)
- リフター、フォークリフト等で移動させる場合は急発進、急停止、等しないで下さい。
- 水が浸入した艇は予想以上に重量が増えていますので必ず排水してから乗せてください。
- 定期的に船台の各部が磨耗していないか等を確認して、磨耗していた時はすみやかに部品を交換してください。そのまま使用しますと事故、破損等の原因になります。
- すり減った受けのご使用はボルト等で船体が傷つく恐れがあります、必要に応じて交換してください。
- 高い位置からの乗せ移し(トラック荷台等)は危険です、また船台の破損の原因になります。
- 船台使用時、使い方によっては艇にキズつく恐れがありますのでご注意ください。
- 素手足で不用意にパイプのカット部等触れますとケガの原因となります、必ずグローブ & ブーツを着用の上ご使用ください。
- 万一誤った組立て、もしくは使用方法でのトラブルには応じかねますのであらかじめご了承ください。
- 不明な点、その他お問い合わせありましたら、お買い求めの販売店までご連絡ください。









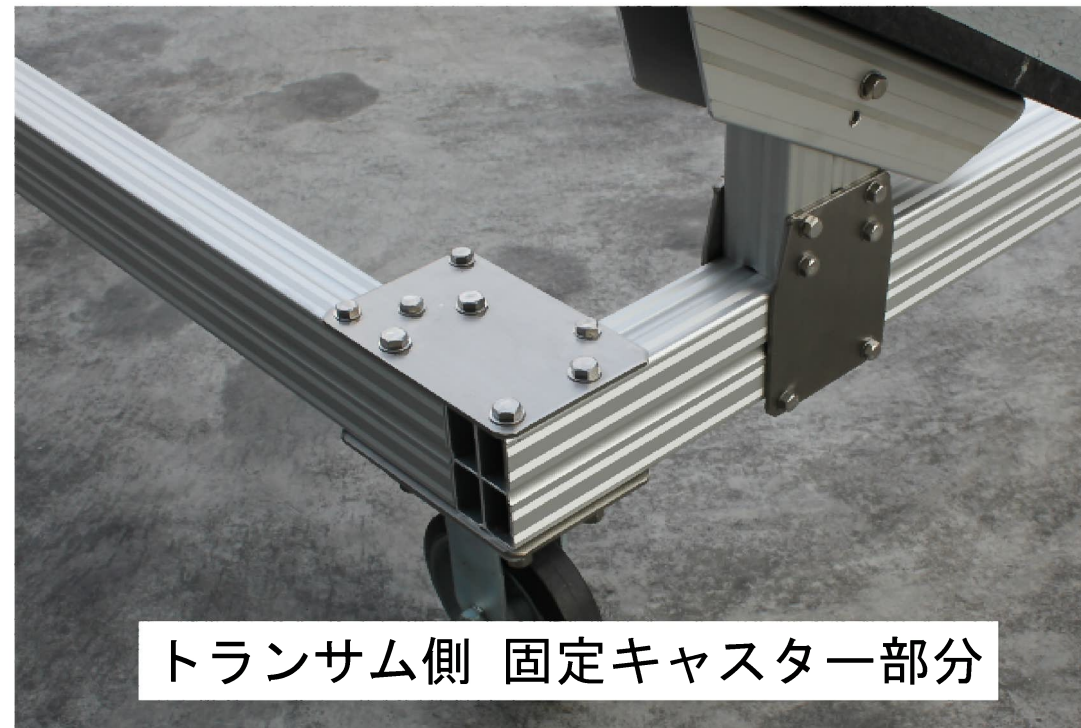
バウ側 自在キャスタ一部分



トランサム側 固定キャスタ一部分

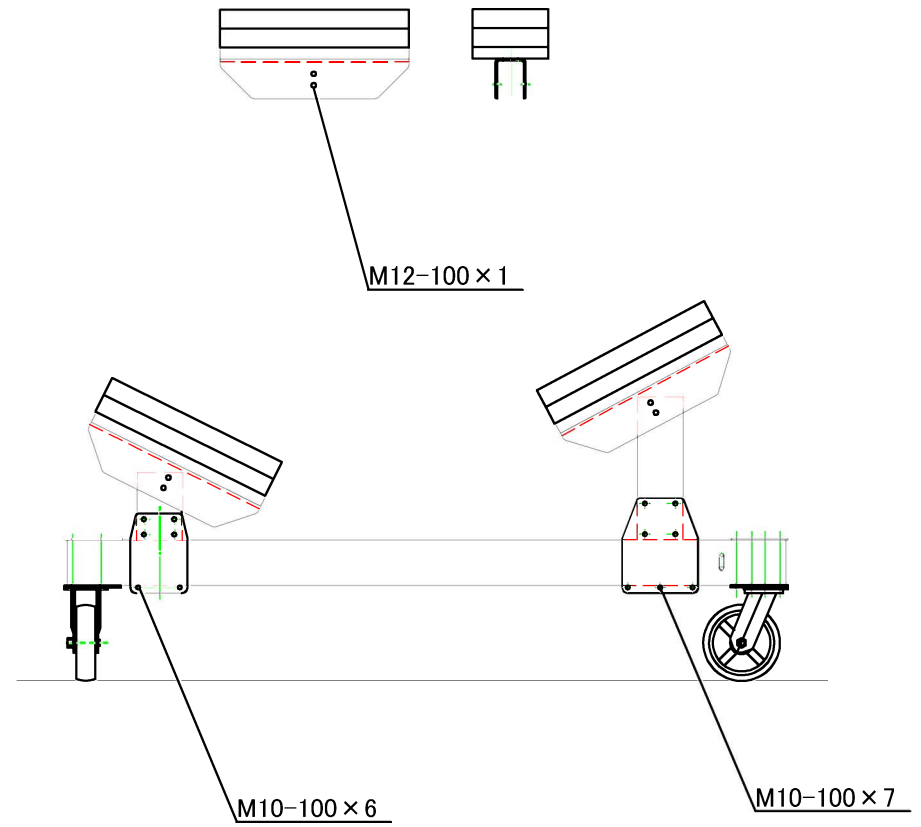
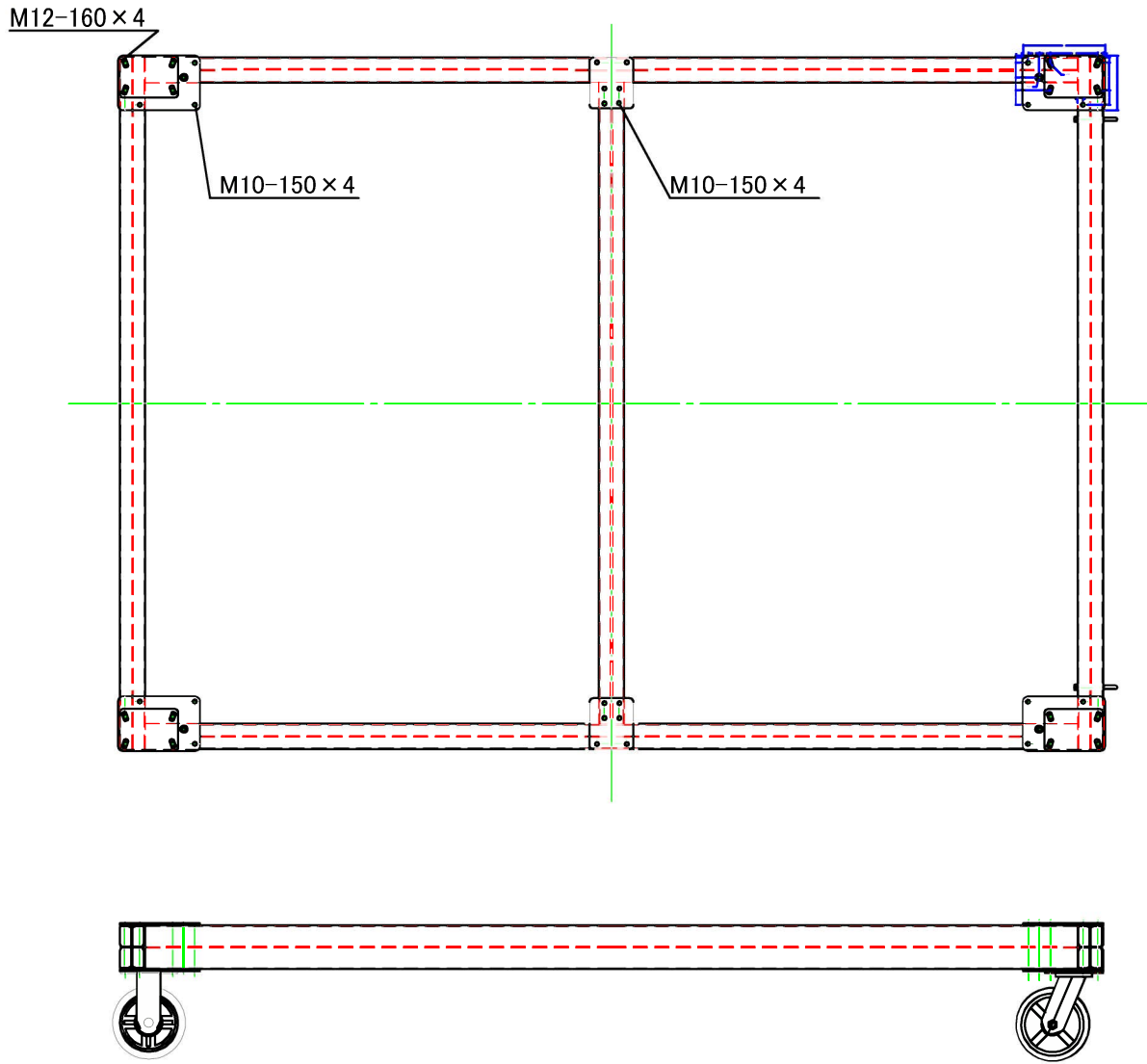


バウ側 自在キャスタ一部分



トランサム側 固定キャスタ一部分

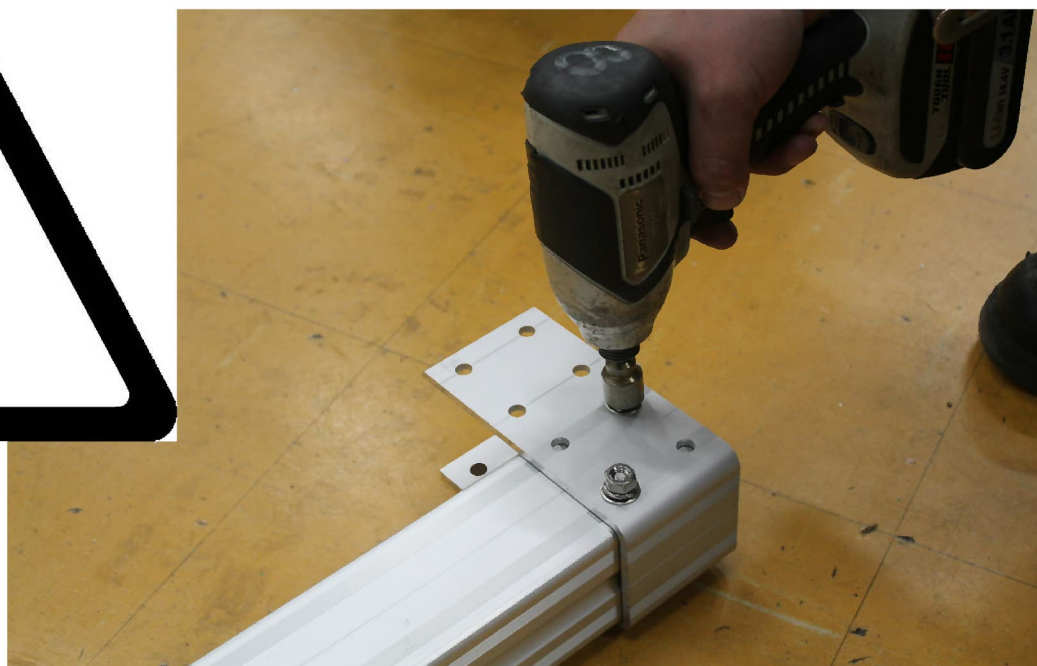




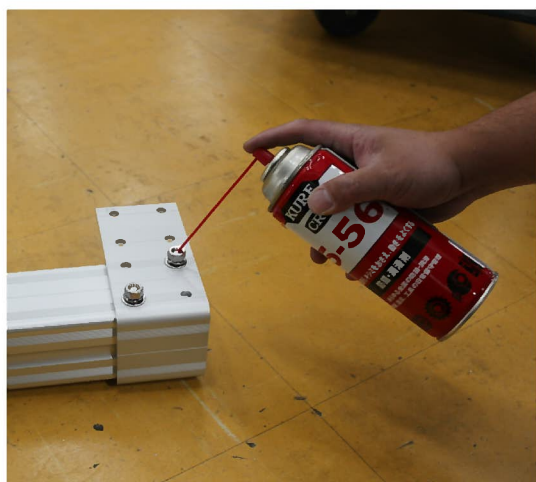
## <<ボルトの締め付け、取扱い注意>>

ステンレスのボルトやナットをインパクトレンチなどで急激に締め付けるとネジの嵌め合い部で摩擦による熱が発生し、その熱によってネジ部が膨張し、オネジとメネジが密着し焼付きを起こし動かなくなることがあります。そのまま締め付けていくとボルトが折れることもありますのでご注意ください。  
また必ず潤滑剤を塗布してから締め付けをしてください。

ナイロンナットにはすでにオイル等を塗布してパックされていますが、地面に落としたり、砂埃で砂が付着した際はきれいにしてから再塗布をし締め付けをしてください。



# 急激な 締め付け注意！



潤滑剤を塗布してください。